



KANADSKI KOŽUHARJI



KANADSKI KOŽUHARJI



Kanada je obdarjena z obilico naravnih virov, med katere sodijo gozdovi, jezera in reke, minerali, olje in plin ter mnogo prostoživečih živalskih in rastlinskih vrst. V tej knjižici je opisanih petnajst najbolj razširjenih in zanimivih kožuharjev.

Pričujočo publikacijo je
izdelal
**Kanadski krznarski
inštitut**
v sodelovanju s
**Kanadskim svetom za
krznarstvo**
in z
**Mednarodno
trgovinsko in krznarsko
federacijo.**

Človek se je vedno lahko zanesel na živali, ko je potreboval krzno, usnje, meso ali druge dragocene izdelke. Pred več sto leti je iskanje krzna evropske raziskovalce privedlo v Severno Ameriko; mnoga mesta so nastala iz postojank, kjer se je tržilo krzno. Že v zgodnjih letih 20. stoletja so znanstvene raziskave in vladni predpisi zagotavljali skrben nadzor nad lovom s pastmi (za krzno, zaščito življenjskega prostora ali iz drugih razlogov). Lovci s pastmi izkoriščajo izključno višek, ki ga narava obrodi vsako leto. S pastmi nikoli ne lovijo ogroženih vrst, zato je trgovina s krznom odličen primer trajnostne rabe obnovljivih naravnih virov, kar je obenem načelo, ki ga spodbujajo naravovarstveniki širom po svetu.

Cilj lovcev s pastmi, vladnih sektorjev za skrb nad prostoživečim živalstvom in rastlinstvom ter naravovarstvenih organizacij širom po Kanadi je ohranjanje stabilnosti in zdravja populacij prostoživečih živali in rastlin. Največja nevarnost, ki preti kožuharjem in drugim prostoživečim živalim in rastlinam, je postopno krčenje njihovega življenjskega prostora kot posledica širjenja mest. Posledično se povečujejo tudi potrebe po obdelovalnih površinah, gozdovih, rudnikih in površinah, namenjenih drugim industrijskim dejavnostim. Kljub opisanim izzivom so populacije kožuharjev v Severni Ameriki zdrave. Z nekaterimi vrstami (rakun, lisica in kojoč) si ljudje celo delijo urbana središča. Nепrekinjeno izobilje severnoameriških kožuharjev kaže na skrb in skupno zavezo lovcev s pastmi, naravovarstvenih organizacij in vladnih agencij nad prostoživečim živalstvom in rastlinstvom.





V kanadsko trgovino s krznom je vključenih 65.000 ljudi, od katerih je 60.000 staroselcev in tujerodnih lovcev s pastmi. Živali predstavljajo za te ljudi in njihove družine vir hrane in dohodka. Naravo nadvse spoštujejo in si želijo, da bi živali obstale za njihove otroke, vnuke in številne prihajajoče generacije.

Lov s pastmi se izvaja v vseh predelih Kanade (in drugod po svetu) iz različnih razlogov: da se zaščiti naravno življenjsko okolje, kmetijske površine, ceste in drugo premoženje (na primer pred škodo, ki jo povzročata pižmovka in bober); da se nadzira bolezní (na primer steklino pri rakunih in lisicah); da se zaščiti ogrožene živalske vrste pred preštevilno populacijo plenilcev in ne nazadnje za hrano in krzno.

Lov s pastmi je v Kanadi urejen s strogimi predpisi, kar zagotavlja trajnostno ohranitev populacije kožuharjev. Obenem pa kanadski lovci s pastmi uporabljajo metode, ki upoštevajo najvišje svetovne standarde za dobrobit živali. Naše zvezne, regionalne in območne vlade podpirajo tovrsten način lova, saj le-ta predstavlja orodje za odgovorno upravljanje prostoživečih živalskih in rastlinskih vrst in hkrati pomembno kulturno in gospodarsko dejavnost za staroselce in druga ljudstva, živeča na podeželju in v oddaljenih pokrajinah Kanade.

Upava, da bo ta knjižica prispevala k boljšemu razumevanju in vrednotenju kanadskih kožuharjev, ne da bi ob tem pozabili na spoštovanje do ljudi, ki živijo tesno povezani s to zemljo.

Rob Cahill
Izvršni direktor
Kanadskega krznarskega inštituta

Alan Herscovici
Izvršni podpredsednik
Kanadskega sveta za krznarstvo



Bober	2
Črni medved	4
Rdečerjaví ris	6
Kojot	8
Ribja kuna	10
Kanadski ris	12
Smrekova kuna	14
Mink	16
Pižmovka	18
Rakun	20
Rdeča lisica	22
Vidra	24
Podlasica	26
Volk	28
Rosomah	30

BOBER

(*Castor canadensis*)

Družina glodalcev



123Photos



Običajno bober posega v naravno okolje na dva načina: s podiranjem dreves in z gradnjo jezov. Jez je zgrajen iz paličic in vejevja, ki jih bober znosi na izbrano mesto, nagramadi, preplete ter na strani, ki je usmerjena proti toku, zapečati z blatom in s kamenjem. Bober v povprečju letno podre 216 dreves, katerih premer lahko doseže do 40 cm. Podiranje dreves je pri bobru nagonsko pogojeno in se pojavlja, kjerkoli ga k gradnji jezov spodbuja zvok tekoče vode.

Bobri izberejo doživljenjsko družico, ki jo nadomestijo z drugo samo v primeru smrti prve. Kolonije bobrov štejejo od 2 članov do 12 članov. Tipična kolonija je sestavljena iz razmnoževalnega para in mladičev, starih do 2 let. Mladiči lahko zapustijo družinsko kolonijo že z dopolnjenim 1 letom starosti, če pa se od kolonije ne ločijo po 2 letih, jih k temu postopoma prisilijo starši.

Posebnosti: bobrov rep opravlja pomembne naloge tako na kopnem kot v vodi, kjer bobru služi kot 4-smerno krmilo. Kljub debelini je rep prožen in mišičast. Ob nevarnosti bobri z repom udarjajo ob vodno gladino in s tem ustvarjajo strelom podoben hrup, s katerim svarijo bobre v bližini in odvrčajo morebitne plenilce.

Bobri glodajo lubje dreves, kar preprečuje obrabo zob, le-te brusijo s škrtanjem. Te navade so izredno pomembne, saj bobrovi zobje neprestano rastejo.

Pri plavanju pod vodo so bobrove oči prekrite s prozornimi vekami, ki zrkla ščitijo pred lebdečimi ostrimi delci in obenem omogočajo odličen vid. Pri potapljanju so sluhovod in nosnice pred vodo zaščitene s posebnimi mrenami. Pri glodanju pod vodo se za sekalci zapre posebno zakrilce, ki preprečuje

prehajanje vode.

Odrasli bobri tehtajo med 18 in 22 kg, velik bober pa lahko skupaj z repom, ki meri 30 cm, doseže dolžino 1,3 m.

Tako samec kot samica imata v spodnjem trebušnem predelu podkožni lojni žlezi. Maščobo, ki jo izločata ti žlezi, si bobri vtrejo v kožuh in s tem zagotovijo njegovo nepropustnost. Pri vtiranju maščobe jim je v veliko pomoč poseben noht na zadnjih tacah. Poleg lojnih žlez imajo bobri tudi dve smradni žlezi. S smradnim izločkom, ki ga odlagajo na kupih blata in rastlin, bobri označujejo svoje ozemlje.

Hrana: lubje trepetlike (belega topola), črnega topola, vrbe ter breze, korenine, vodne lilije in druge vodne rastline.



Bivališče: bobri prebivajo v bobriščih, ki jih sami zgradijo iz blata in palič. Bobrišče je lahko obdano z vodo ali pa se nahaja na obrežju jezer ali potokov. Na vrhu ima odprtino, ki služi kot zračnik. Bobri lahko preživijo pod ledeno odejo tudi do 6 mesecev. Ker so v zimskih mesecih ujeti v svojih domovanjih, so razvili razmeram prilagojeno strategijo preživetja: hrano shranjujejo pod ledom. Njihova zimska dejavnost je omejena na gibanje pod ledeno plastjo, med bobriščem in shrambo. Bivališča zagotavljajo kolonijam varnost in pozimi tudi toplo zavetje.

Plenilci: glavni plenilec bobrov je volk. Občasno se med plenilci pojavi tudi medved.

BOBER

(*Castor canadensis*)

Družina glodalcev

Razširjenost:

vse province in ozemlja.

Zrelost:

20 mesecev.

Povprečna življenjska doba:

4–5 let.

Paritveno obdobje:

januar/marec.

Kotitev:

maj/junij.

Brejost:

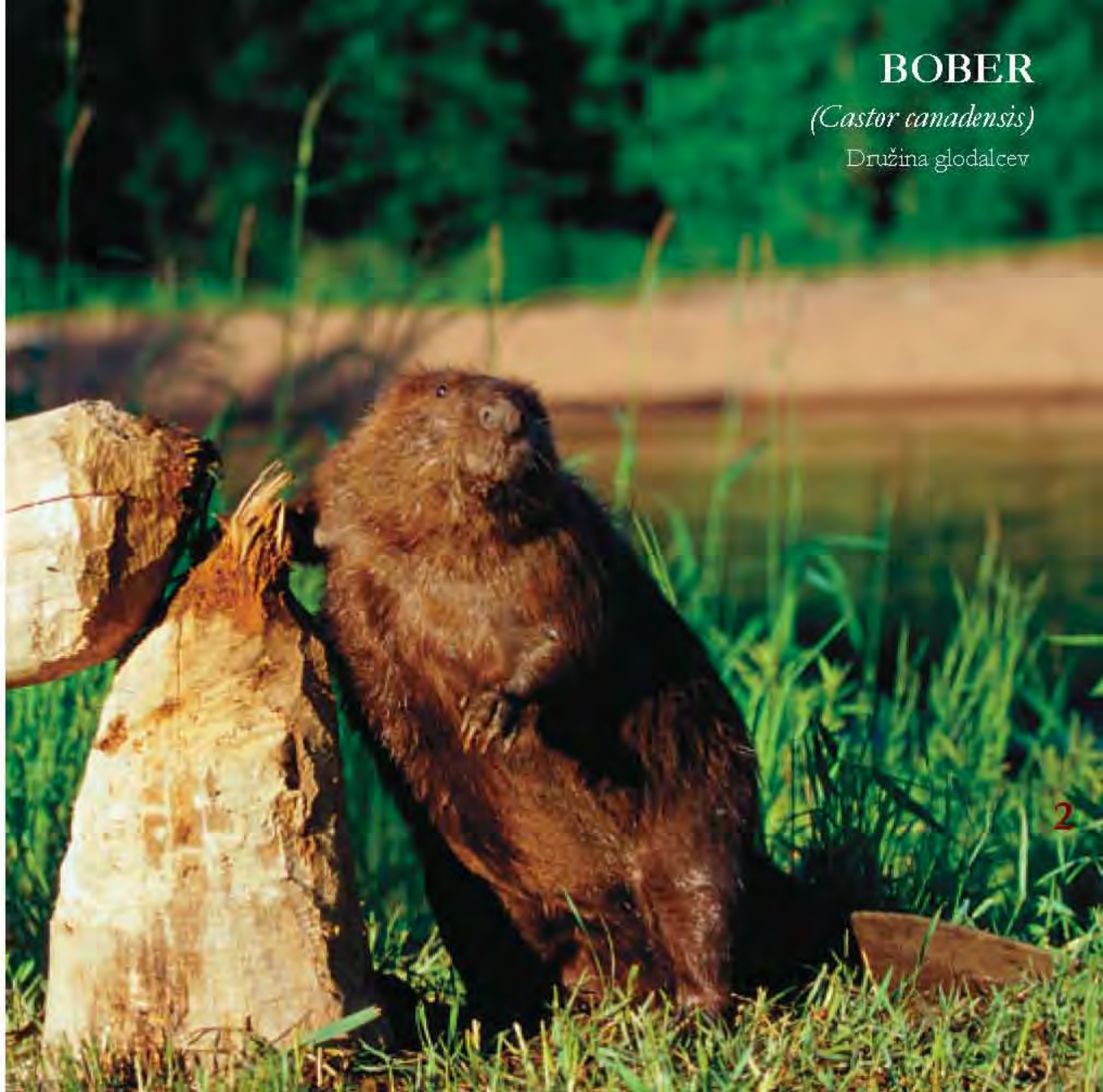
103–107 dni,
1 leglo na leto/povprečno 3–4
mladiči.

Življenjski prostor:

počasni in vijugasti potoki ter majhna jezera z mehкими obrežji, kjer rastejo vrbe, topoli in drugi listavci.

Kritični vidiki:

jezovi, ki jih gradijo bobri, povzročajo poplavljanje cest, železniških prog, domov ter kmetijskih površin in s tem pogosto ogrožajo človeka. Prešteviline populacije so zelo izpostavljene boleznim, kot je giardiazia, ki se prenašajo z vodo.



ČRNI MEDVED

(*Ursus americanus*)

Družina medvedov/zveri



NISPhoto

Črni medved naseljuje vsa ozemlja v Kanadi, na katerih je od nekdaj navzoč, razen izjemno pozidanih urbanih središč, čeprav se je dobro prilagodil na življenje v bližini človeka.

Črni medved je samotarska žival, kar ne velja za tesno vez, ki se vzpostavi med samico in mladiči ter med samcem in samico v paritvenem obdobju.

Medvedji mladiči merijo ob rojstvu 15–20 cm in tehtajo 0,2–0,3 kg, kar predstavlja eno dvestotino medvedkine telesne teže. V dveh mesecih se njihova teža poveča za 1000 odstotkov, zahvaljujoč izredno hranilnemu materinemu mleku. Praviloma ostanejo medvedji mladiči z materjo do 16./17. meseca starosti. Običajno samice nehajo rasti pri 5. letih, pri samcih pa se rast lahko nadaljuje tudi po 7. letu starosti.

Posebnosti: črni medved je velik in čokat sesalec. Odrasel črni medved ima zmerno veliko glavo z razmeroma ploščatim obraznim profilom in podolgovat gobec z zoženimi nosnicami. Ustnice, za razliko od drugih živali, niso zlepljene z dlesnimi, zaradi česar je z njimi izjemno spreten. Gibčne ustnice in dolg jezik so medvedu v veliko pomoč pri hranjenju z drobnimi borovnicami in še manjšimi mravljami. Ušesa so okrogla, oči pa majhne. Rep je zelo kratek in skorajda neopazen.

Šape črnega medveda so dobro poraščene z dlako. Vsaka šapa ima po pet ukrivljenih krempljev, ki jih medved ne more skriti. Le-ti so izredno močni in služijo kopanju in trganju korenin, štorov in starih hlodov pri iskanju hrane. Zaradi kompaktnega telesa medvedi pogosto dajejo vtis, da so težji, kot so v resnici. Odrasli samci tehtajo približno 135 kg, vendar so v redkih primerih že zabeležili izjemno velike samce, katerih teža je presegala 290 kg. Samice so veliko manjše od samcev in tehtajo povprečno 70 kg.

Kanadski kuznarski inštitut

Črni medved je izredno dober plavalec in hiter tekač.

Medved je pravi prezimovalec, saj v zimskih mesecih ne potrebuje hrane in ne izloča odpadkov; preživi izključno na račun nakopičenih maščobnih zalog. Med zimskim spanjem lahko izgubi do 30 odstotkov prvotne teže. Izgubljanje telesne teže se pri večini medvedov nadaljuje do polovice julija, ko je spet na voljo jagodičje.

Varnost: če naletite na medveda na šolskem območju ali v bližini vašega doma, nemudoma pojdite v poslopje. Če vas medved opazi, se mu ne približujte, POČASI SE UMAKNITE. ODVRZITE nahrbtnik, če vsebuje hrano. Če se vam medved približa se POČASI UMAKNITE in ob tem GLASNO KRIČITE: „*Pojdi proč!*“. Ne pretvarjajte se, da ste mrtvi, in ne bežite proč od medveda. Pri odvrčanju medvedov lahko veliko storite sami: medvedov ne hranite; poskrbite, da na šolskih in domačih dvoriščih ne bo ostankov hrane ali drugih odpadkov; ptičje hranilnice polnite izključno v zimskih mesecih; smeti odnašajte iz hiše na dan odvoza smeti; z dreves sproti pobirajte zrelo sadje, sproti pobirajte zrelo zelenjavo in s tal odstranjajte odmrle sadeže.

Hrana: visoka trava, trstičje in plevel, mravlje in druge žuželke, kot so ose in čebele, listje trepetlik, jagode, breke, pozne češnje in borovnice.

Brlgo: štori padlih dreves, pod drevesnimi koreninami, pod ostanki drevesnih hlodov ali prevrnjenimi debli, v votlinah in na vzpetinah.

Plenilci: starejši medvedi in občasno volkovi in risi.



NISPhoto

Razširjenost:

vse province in ozemlja, razen Otoka princa Edvarda ter južnega Saskatchewan in Alberta.

Zrelost:

3—5 let.

Povprečna življenjska doba:

10—15 let.

Paritveno obdobje:

polovica junija/polovica julija.

Kotitev:

polovica januarja/začetek februarja.

Brelost:

210—240 dni (dejanska brelost traja 47 dni zaradi zapoznele implantacije),
1 leglo na leto/povprečno 2—3 mladiči.

Življenjski prostor:

gozdovi, gosta grmovja in gozdnate gore.

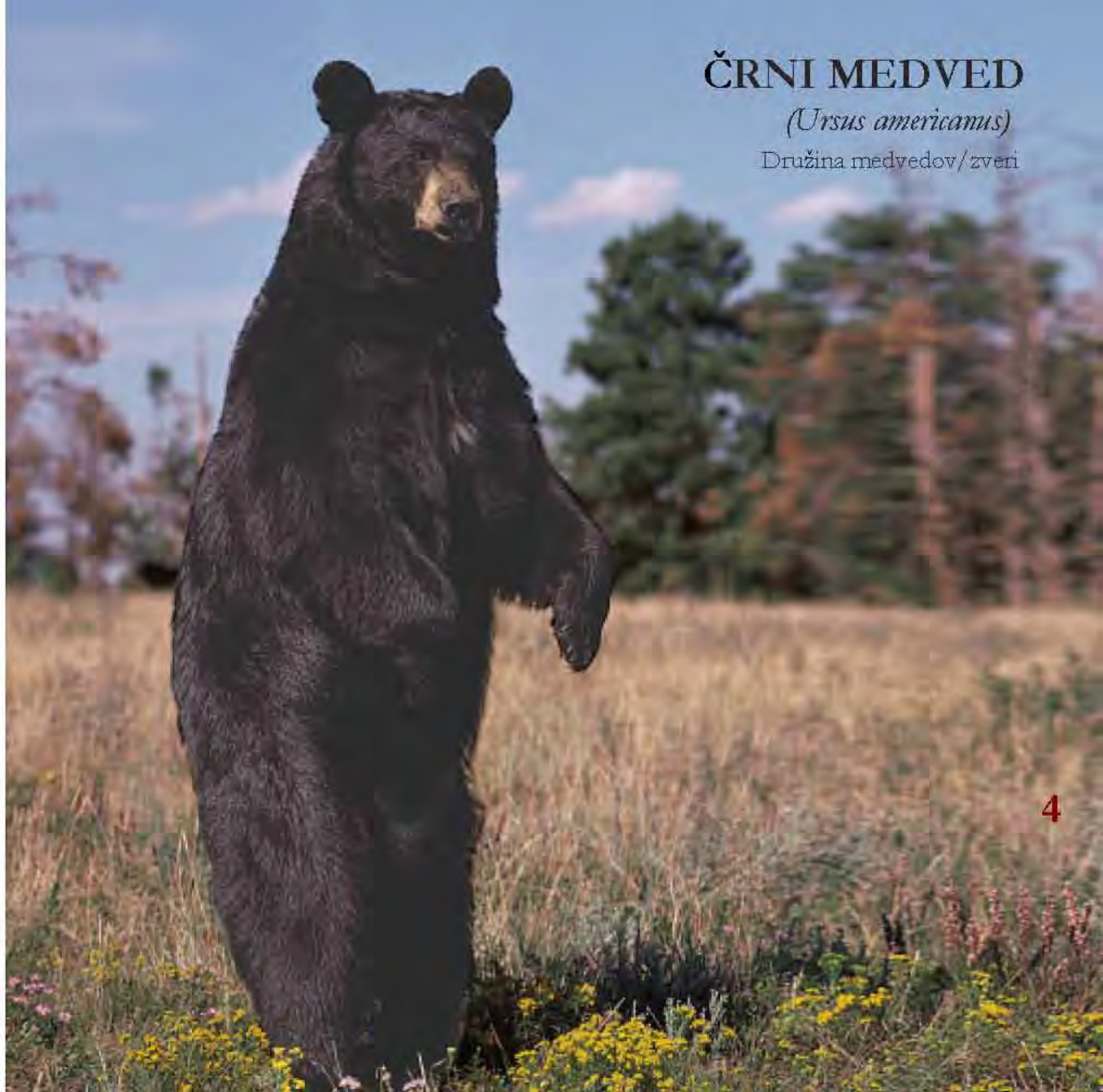
Kritični vidiki:

črni medved se je zelo dobro prilagodil spremembam pokrajine, nastalim pod vplivom človeka. Pogosto si življenjski prostor izbere tudi v mestih in predmestjih.

ČRNI MEDVED

(Ursus americanus)

Družina medvedov/zveri



RDEČERJAVI RIS

(*Lynx rufus*)

Družina mačk/zveri



Rdečerjavega risa ni mogoče najti tako severno kakor kanadskega, ker nima tako širokih, snegu prilagojenih šap, ki zagotavljajo kanadskemu risu gibčnost na zasneženih površinah. Južneje, kjer je manj snega, pa rdečerjavi ris prekaša in izpodriva kanadskega sorodnika.

Odrasli par, ki se združi, ne ustvari doživljenjske vezi, vendar se samec pogosto s tem sprijazni in lahko sodeluje pri oskrbi s hrano ob koncu obdobja dojenja. Kožuh mladičev je lisast z nakazanimi pikami in ima razmeroma poudarjene obrazne lise. Mladiči spregledajo v 3—9 dneh po skotitvi, samica pa jih odstavi pri 2 mesecih. Samica je izredno zaščitniška do svojih mladičev, vendar jih utegne zapustiti, če se človek preveč približa brlogu.

Posebnosti: rdečerjavi ris je večji od hišne mačke in nekoliko manjši od kanadskega risa. Kljub veliki podobnosti s kanadskim risom se od slednjega razlikuje po več značilnostih. Ima krajše tace in manjše ter manj kosmate šape. Ušesni čopki so krajši, konica repa pa ni črna kot pri kanadskem risu.

Rdečerjavi ris ima dobro razvit čut za vonj, a se pri lovu za preživetje zanaša predvsem na oster vid in sluh. Običajno se drži ustaljenih lovskih poti, od katerih pa se med zasledovanjem plena lahko oddalji. Pri zasledovanju plena se lahko neprekinjeno plazi od skrivališča do skrivališča, dokler ni dovolj blizu za naskok, ali nepremično leži na drevesu in opreza za neprevidnim plenom ali preži v zasedi.

Rdečerjavi ris je samotarska in plašna žival, ki ob prvem znaku nevarnosti tiho smukne proč. Na drevesa pleza, da bi ubežal lovskim psom, pri iskanju plena ali da bi počival.

Kanadski krznarski inštitut

Hrana: kunci, zajci, veverice, miši, ježevci, minki, skunki, pižmovke, krti, rovke, čipmunk veverice, ptice in njihova jajca, kače, ribe, raki in žuželke. Na kmetijskih območjih rdečerjavi ris občasno pleni kokoši, prašiče, ovce in teleta. V visokem snegu lahko podre in ubije oslabiljenega jelena.



Rdečerjavi ris lovi v različnih okoljih. Lovi ribe in lahko v visokem snegu podre in ubije oslabiljenega jelena.

Bivališče: rdečerjavi ris si običajno brlog uredi pod hlodi, med drevesnimi koreninami, pod prevrnjenimi drevesi in kupi grmičevja ali v majhnih skalnih votlinah, razpokah in nišah. Včasih zavetje obloži z mahom in suhim listjem.

Plenilci: pume in kojoti. Mladiče plenijo lisice, odrasli samci rdečerjavega risa, sove in sokoli.

RDEČERJAVI RIS

(Lynx rufus)

Družina mačk/zveri

Razširjenost:

južna Kanada.

Zrelost:

1 leto.

Povprečna življenjska doba:

10—12 let.

Paritveno obdobje:

februar—konec aprila.

Kotitev:

marec—maj.

Brelost:

50—70 dni,

1 leglo na leto/povprečno 2—3
mladiči.

Življenjski prostor:

območja z malo drevesi, skalnati
griči in suhe doline. Prilagodil se
je kmetijskim in naseljenim
območjem.

Kritični vidiki:

na kmetijskih območjih rdečerjavi
ris včasih pleni kokoši, prašiče,
ovce in teleta.



KOJOT

(*Canis latrans*)

Družina psov/zveri



NPSPhoto

Novorojeni kojoti so slepi in imajo sajastorjav, volnen kožuh ter temna ušesa, hrbet in rep. Pri 3 oz. 4 tednih so mladiči zmožni zapustiti leglo. Starši običajno večkrat zamenjajo brlog in pri tem izbirajo senčna območja z vodo in z dovolj prostora za aktivnosti mladičev ter z dobro vidljivostjo in bližnjim zasilnim izhodom. Družinske skupine ostanejo povezane skozi vso jesen oz. dokler mladiči ne zapustijo gnezda.

Kojot živi na območjih, kjer rastejo topoli, ter v nizko- in mešanotravnatih prerijah treh prerijskih provinc, najboljše pa se počuti v delno gozdnatih habitatih. Ob prehodu v 20. stoletje se je območje razširjenosti kojotov začelo naglo večati. Razširili so se severno v borealni gozd, zahodno v gore in vzhodno v Ontario, Quebec in Atlantske province.

Posebnosti: kojot je tako velik kot manjši škotski ovčar, a ima ožji gobec.

Odrasle kojote pogosto zamenjujejo z volkom, mladiče pa z lisico. Odrasli kojoti običajno tečejo z navzdol obrnjenim repom, kar jih loči od volka, ki ima pri teku rep obrnjen navzven. Mladiči kojotov se od mladih lisic razlikujejo po repu, ki nima bele konice, kot je značilno za novorojene lisice, in po očeh. Oči mladih lisic so modre z ozkimi zenicami, medtem ko so oči mladih kojotov rumene z okroglo zenico.

Kojot običajno potuje v drncu. Kratke razdalje lahko pokriva s hitrostjo 40–50 km/h. Pri begu poveča hitrost za vsaj 10 km/h. Je močan plavalec in pri zasledovanju vodne kokči brez obotavljanj zabrede v vodo.

Kojot običajno lovi posamično ali v paru, vendar se pri lovu na večji plen lahko združi več kojotov. Pozno poleti in zgodaj jeseni pa kojoti lovijo v družinskih skupinah. Pri zasledovanju manjših živali se kojot vede kot lisica: plen zasleduje, med opazovanjem stoji nepremično in nato plane.



NPSPhoto

Hrana: miši, zajci, zemeljske veverice, svizci, kunci, ptice, mrhovina in jeleni.

Bivališče: v skritih kotičkih grmičevnatih pobočij, strmih bregov in skalnatih robov ter pod štori, suhimi prepusti in praznimi poslopji. Podobno kot lisica si kojot domovanje rad uredi v zapuščenih brlogih drugih živalskih vrst, kot so svizci in skunki.

Plenilci: volkovi, pume, medvedi in planinski orli.

KOJOT

(*Canis latrans*)

Družina psov/zveri

Razširjenost:

vse province in ozemlja.

Zrelost:

1—2 leti.

Povprečna življenjska doba:

4—8 let.

Paritveno obdobje:

februar/april.

Kotitev:

april/maj.

Brejost:

60—66 dni,

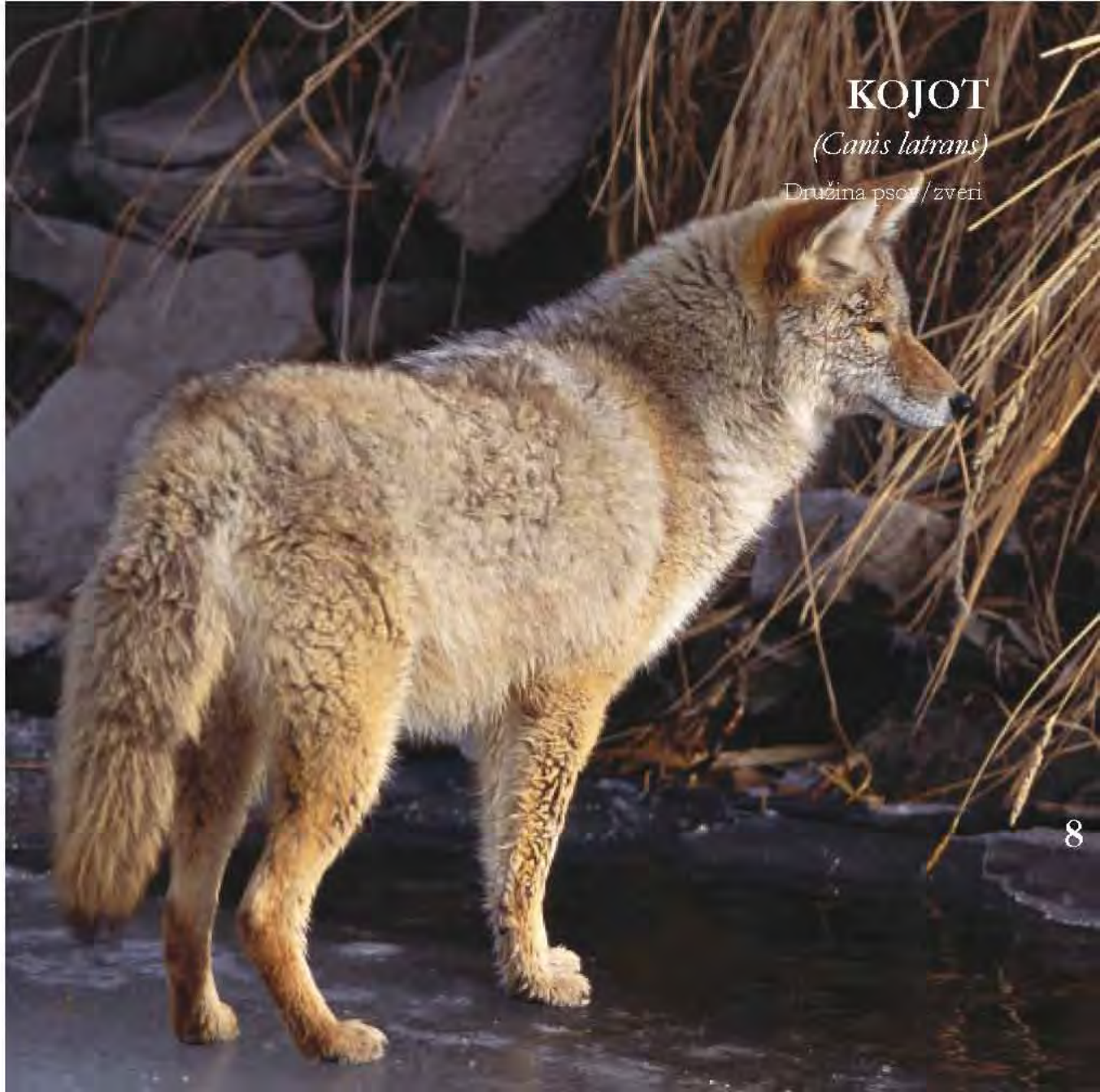
1 leglo na leto/povprečno 5—6 mladičev.

Življenjski prostor:

življenjski prostor kojotov obsega obrobna kmetijska zemljišča, zelo razvite mešane kmetijske površine, močvirja, rezervate za divjad, parke in mestna obrobja. Dobro se počutijo na vseh površinah, ki mejijo na gozdove.

Kritični vidiki:

kojot je spreten plenilec živine (goveda in ovc) in domačih živali.



RIBJA KUNA

(*Martes pennanti*)

Družina podlasic/zveri



Slepe in nemočne novorojene ribje kune so delno prekrите s tenko dlako. Jokajo kot mačji mladiči in običajno spregledajo do 53. dne po skotitvi. Mladiči sesajo do starosti 4 mesecev in se začnejo prehranjevati z mesom, preden jih mati odstavi. Odrastejo pri 7–8 mesecih, ko začnejo počasi zapuščati domače okolje, kjer so se skotili.

Posebnosti: ribje kune so dobro znane po lovljenju ježevcev, katere pokončajo z zaporednimi napadi v predel glave. Zavržejo zelo majhen del mrtvega ježevca, saj pojedjo vse razen kože, velikih kosti, tac in črevesja.

Ribja kuna lahko hodi ali teče po drevesu navzdol podobno kot veverice. Zadnje tace se, tako kot pri vevericah, lahko zasukajo; tovrstno gibanje jim omogočajo kremplji. Ribja kuna ima kratke in težke tace, ostre kremplje ter dolg, košat in koničast rep. Pri označevanju teritorija uporabljajo 2 vrsti smradnih žlez: par analnih žlez in skupek majhnih žlez na blazinicah zadnjih tac.

Odrasel samec tehta 3,6–5,4 kg in meri 90–120 cm od nosu do repne konice. Odrasla samica tehta 2–2,5 kg in meri 75–95 cm.

Široke tace omogočajo ribji kuni hojo po snegu. Na vsakem od petih prstov ima blazinico, ravno tako na sredinskem delu vsake tace. Težek kožuh, ki ščiti tace, pozimi skoraj v celoti prekrije blazinice. Kakor večina članov iz družine podlasic odrasle ribje kune živijo samotarsko večji del leta.

Hrana: kunci, rovkе, veverice, miši, ptice, ježevci, mrhovina, ptičja jajca, žuželke, plazilci, dvoživke ter razno sadje in oreški.

Bivališče: votla drevesa in drevesni hloti, luknje v skalnatih robovih, zapuščeni brlogi ježevcev in votline v snegu.

Plenilci: pume, rdečerjavi risi, kanadski risi, rosomahi, kojoti, druge ribje kune in planinski orli.



Puma je eden izmed plenilcev ribje kune.

Razširjenost:

vse province in ozemlja, razen Otoka princa Edvarda in Novofundlandije. Redka v severozahodnih teritorijih, Nanavutu, Yukonu in severni Britanski Kolumbiji.

Zrelost:

5–6 mesecev.

Povprečna življenjska doba:

4–5 let.

Paritveno obdobje:

konec marca/april.

Kotitev:

marec/april.

Brejest:

327–358 dni (aktivna brejest 8 tednov),

1 leglo na leto/povprečno 3 mladiči.

Življenjski prostor:

ribja kuna je prilagodljiva žival, ki lahko živi na različnih gozdnatih območjih, kjer najde hrano. Izogiba se izpostavljenim območjem in se najraje zadržuje v strnjenih gozdovih.

Kritični vidiki:

ribje kune so agresivni lovci. V lovu za hrano prekašajo svoje manjše bratrance. Ko se zaradi velike populacije ribjih kun viri hrane izčrpajo, lahko lovijo tudi hišne mačke in manjše pse.

RIBJA KUNA

(Martes pennanti)

Družina podlasic/zven



KANADSKI RIS

(*Lynx canadensis*)

Družina mačk/zveri



Po parjenju samec kanadskega risa ne ostane s samico, vendar se pogosto vrne 60 dni kasneje, ob skotitvi mladičev, da samici pomaga skrbeti za hrano.

Novorojeni kanadski risi so v celoti prekriti s kožuhom in spregledajo 10 dni po skotitvi. Po 2 mesecih prenehajo sesati materino mleko in začnejo odkrivati svet, ki obdaja brlog.

Družina ostane v bližini brloga do konca prvega trimesečja, ko začne mati mladiče učiti lova na miši. Kasneje, ko se lovske sposobnosti mladičev izboljšajo, začnejo loviti snežne kunce. Do jeseni so mladiči pripravljene na samostojno življenje.

Posebnosti: kanadski ris je urna in močna žival. Ima dolge, mišičaste noge in široke, kosmate tace s prsti, ki se razprejo, kar zagotavlja dodatno okretnost na snegu. Ima zelo kratek, zaobljen rep s črno konico in trikotna ušesa s čopki.

Čeprav tehtata kanadski in rdečerjavski ris enako, je prvi v ramenih višji, saj meri približno 61,0 cm. Kanadski ris se od rdečerjavega loči po daljših ušesnih čopkih, širših prstnih blazinicah in črni repni konici. Povprečna teža odraslega kanadskega risa je 7,7 kg in se giblje med 5,0 in 15,9 kg.

Kanadski ris je močan nasprotnik in dober plavalec. Je izredno radovedna žival in lahko sledi človeku več ur, vendar običajno ne napade.

Kanadski ris se večinoma prehranjuje s snežnimi kunci. Ocenjeno je, da lahko odrasla žival na leto poje približno 170 kuncev. Ko populacija kuncev na nekaterih območjih upade, veliko kanadskih risov trpi lakoto, zato potujejo tudi do 500 milj daleč v iskanju boljših lovnih pogojev.

Hrana: snežni kunci, divji petelini, snežne jerebice, vodne kokoši, veverice, zajci, čipmunk veverice, miši, skunki, ježevci, jajca in ribe.



Preživetje kanadskega risa je odvisno od razpoložljivosti virov hrane.

Bivališče: kanadski ris si običajno brlog uredi v votlih drevesih, goščavah ali skalnih luknjah ter pod drevesnimi hlodi, štori in padlimi drevesi.

Plenilci: rosomahi, kanadski risi, pume, volkovi in kojoti.

KANADSKI RIS

(*Lynx canadensis*)

Družina mačk/zveri

Razširjenost:

vse province in ozemlja.

Zrelost:

1 leto.

Povprečna življenjska doba:

5–7 let.

Paritveno obdobje:

polovica marca/začetek aprila.

Kotitev:

maj/junij.

Brelost:

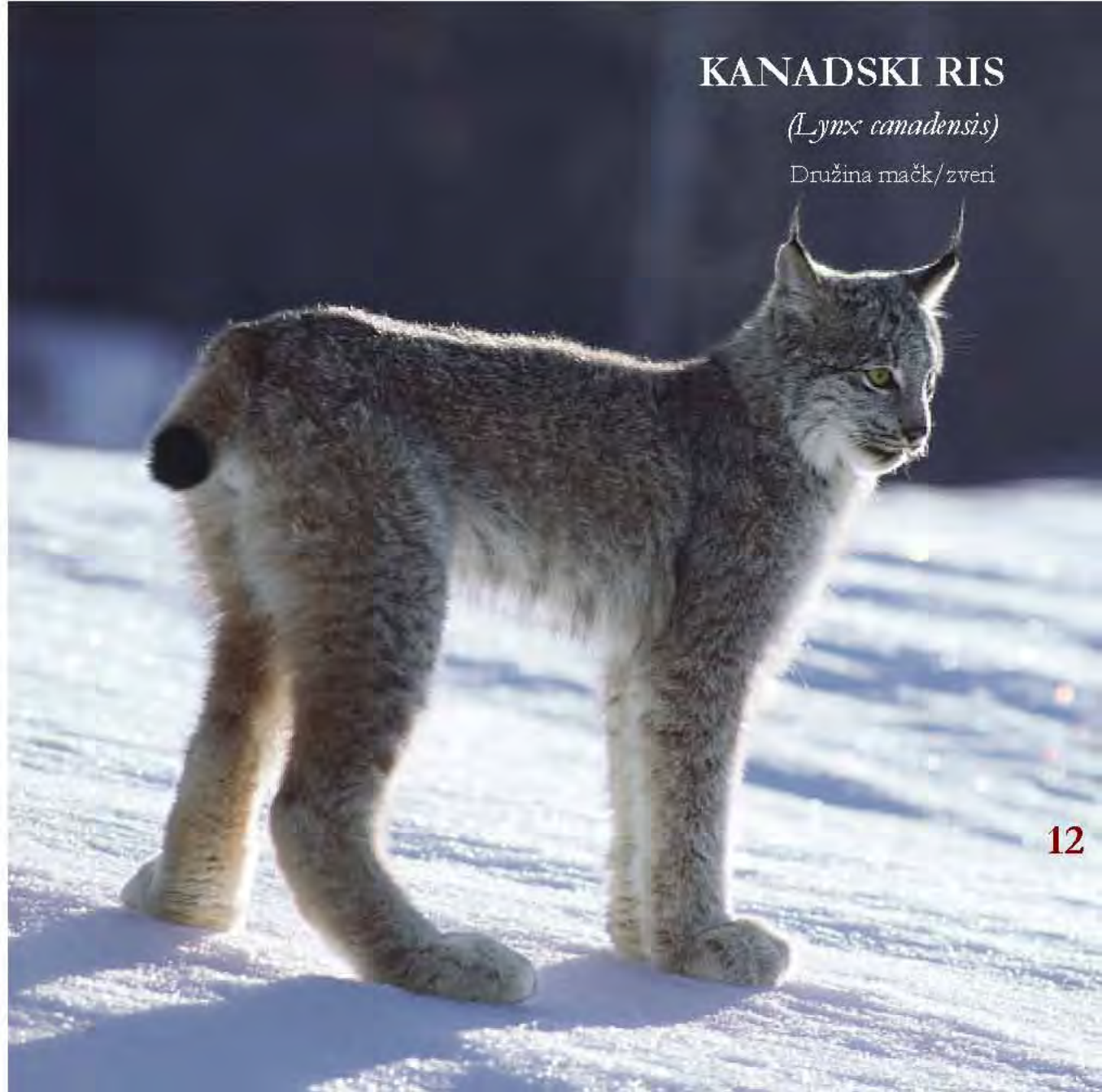
56–63 dni,
1 leglo na leto/povprečno 4 mladiči.

Življenjski prostor:

kanadski ris se najraje zadržuje v goščavah oz. gozdovih in nedotaknjenih borealnih gozdovih, daleč od naseljenih območij. Zelo redko se pojavi na odprtem podeželju.

Kritični vidiki:

kanadski ris se večinoma prehranjuje s snežnimi kunci. Ko populacija kuncev na nekaterih območjih upade, veliko kanadskih risov trpi lakoto, zato potujejo tudi do 500 milj daleč v iskanju boljših lovnih pogojev.



SMREKOVA KUNA

(*Martes americana*)

Družina podlasic/zveri



NPSPhoto



Smrekova kuna se skoti 220—276 dni po oploditvi, večji del tega časa je jajce v mirovanju. Ta pojav se imenuje "implantacija z zakasnitvijo". Aktivna brejost traja samo 27 dni. Novorojene smrekove kune spregledajo po 4—6 tednih in so pokrite s tanko, mehko, rumenkasto dlako.



Posebnosti: smrekova kuna je za polovico manjša od hišnega mačka, ima krajše tace, dolgo, sloko telo, majhno glavo s kratkim in koničastim gobcem, zaobljena ušesa in temno rjave oči. Na tacah ima široke, kosmate blazinice in delno vpotegljive kremplje. Košat rep predstavlja tretjino celotne telesne dolžine. Samci merijo povprečno 50—63 cm vključno

z repom in tehtajo 680—900 g. Samice merijo povprečno 46—56 cm in tehtajo 450—680 g.

Tako samec kot samica imata dve vrsti smradnih žlez: analno žlezo pod repom in abdominalno žlezo pod kožo na trebuhu. V paritvenem obdobju se smrekova kuna drgne s trebuhom po drevesnih deblih in rastlinah in tako označuje svoje ozemlje.

Smrekova kuna ima dober vid, sluh in čut za voh. Je zelo radovedna žival, zaradi česar je lahek plen. Samci so bolj aktivni zvečer, samice pa podnevi. Živijo in se selijo posamično, razen v paritvenem obdobju. Med nevihtami in pri nizkih temperaturah si poiščejo zavetje.

Smrekove kune so zelo natančne pri iskanju plena, preiskovanju grmičevja in drevesnih štorov ter votlin in razpok. Z lahkoto plezajo po drevesih, lovijo in potujejo pa na tleh.

Smrekove kune plavajo tudi pod vodo, vendar le izjemoma zapustijo kopno. Pri iskanju plena v zimskih mesecih včasih kopljejo rove pod snežno odejo.

Hrana: poljske miši, zajci, veverice, čipmunk veverice, ptice, žuželke, mrhovina in razno sadje.

Bivališče: votla drevesa, pod drevesnimi hlodi in štori, skalne razpoke in tudi veвериčja gnezda.

Plenilci: velike sove, sokoli, ribje kune, kanadski in rdečerjavirisi, kojoti, volkovi in smrekove kune.



NPSPhoto

Z lahkoto pleza po drevesih, lovi in potuje pa na tleh.

Razširjenost:

vse province in ozemlja, razen Otoka princa Edvarda.

Zrelost:

15 mesecev.

Povprečna življenjska doba:

5 let.

Paritveno obdobje:

julij/avgust.

Kotitev:

marec/april.

Brejest:

220—275 dni (aktivna brejest 27 dni),
1 leglo na leto/povprečno 3 mladiči.

Življenjski prostor:

dozoreli iglavci ali mešani gozdovi s podlago iz grobega lesenega drobirja. Sečnja obsežnih površin dozorelih iglastih gozdov je uničila večji del življenjskega prostora smrekove kune.

Kritični vidiki:

smrekova kuna je vrsta, ki je občutljiva na krčenje gozdnatega življenjskega prostora.

SMREKOVA KUNA

(Martes americana)

Družina: podlasic/zveri



MINK

(*Mustela vison*)

Družina podlasic/zveri



Mladiči se skotijo v brlogih, obloženih s travo, z listjem, dlako in s perjem. Ob skotitvi so goli, koža je prekrita samo s tanko, kratko belo dlako. Spregledajo po 25 dneh in prenehajo s sesanjem med 5 in 6 tednom starosti. Pri 8 tednih mladiči že lovijo svoj plen. Rastejo hitro: samice dosežejo odraslo težo pri 4 mesecih, samci pa med 7 in 10 mesecem. Mladiči ostanejo na družinskem ozemlju do konca avgusta. Veliko od njih pogine pred dopolnjenim prvim letom starosti. Tisti, ki preživijo, lahko doživijo 3–6 let.

Posebnosti: mink ima kratke noge, dolga in podlasic podobna vrat in trup ter majhno in koničasto glavo z majhnimi ušesi; je semiakvatični sesalec; ima gosto, oljnato poddlako, ki ščiti kožo v vodi, in gosto dlako med prsti zadnjih tac, ki pomaga pri plavanju.

Samec je večji od samice in doseže dolžino med 45,7 in 76,2 cm; tehta 0,6–1,3 kg, samica pa 0,5–1 kg.

Med posebnosti štejemo tudi obrambne smradne žleze. Le-te sproščajo vonj, ki je za človeka bolj neprijeten od vonja skunka.

Mink je aktiven skozi vse leto. V celinskih predelih, kjer se kopiči sneg in vodne površine zmrznejo, običajno potuje in lovi pod ledom in v rovih, ki jih izkoplje v snegu. Pri tem lahko pusti sledi svoje navzočnosti večji del zimskega obdobja. Je zelo učinkovit lovec in pogosto ubije več plena, kot ga potrebuje. Odvečni plen skrrije; ta navada je nedvomno koristna v nekaterih letnih časih, medtem ko je v drugih letnih časih razsipna.

Poudariti je treba, da ima lahko redno vračanje minka na specifična lovna območja, kjer naj bi se zadrževal plen, v kratkem časovnem obdobju močan vpliv na populacijo le-tega.

Hrana: pižmovke, miši, ribe, žabe, raki, žuželke (kot so vodni hrošči), vodne kokoši in obalne ptice.



Mink živi na območjih z bogatimi vodnimi viri.

Bivališče: domovanja pižmovo in bobrov, votline pod drevesi ter kupi grmičevja in kamenja.

Plenilci: kanadski in rdečerjavi risi, kojoti, lisice, volkovi, ribje kune, vidre, orli, večji sokoli in sove.

MINK

(*Mustela vison*)

Družina podlasic/zveri

Razširjenost:

vse province in ozemlja.

Zrelost:

10—12 mesecev.

Povprečna življenjska doba:

3—6 let.

Paritveno obdobje:

februar/marec.

Kotitev:

april/maj.

Brejest:

51 dni,

1 leglo na leto/povprečno 4—5

mladičev.

Življenjski prostor:

območja z bogatimi vodnimi zaloga-
mi, barja ali počasni vodni tokovi z ob-
režjem, ki nudi varno zavetje, jezera in
široke reke..

Kritični vidiki:

mink je občutljiv na onesnaževanje
okolja zlasti vodnih virov in rečnih
tokov.



PIŽMOVKA

(*Ondatra zibethicus*)

Družina glodalcev



NPSPhoto



Pižmovke živijo v razmnoževalnih parih in zlasti v paritvenem obdobju branijo domače ozemlje pred drugimi pižmovkami. Spopadi med pižmovkami so običajen pojav, še posebej ko postanejo njihove populacije zelo številne; najbolj pogosti so ob koncu pomladi, ko odhajajo mladiči in pregnane živali svojo pot in odrasle pižmovke ponovno vzpostavljajo svoje ozemlje, ter v paritvenem obdobju.

Novorojene pižmovke so slepe, gole in nemočne, vendar zelo hitro rastejo in se razvijajo. V 2 tednih spregledajo, kožo prekrije kožuh in postanejo popolnoma aktivne. Samostojnost dosežejo pri 4 tednih, ko jih mati odstavi, dokončno pa zrastejo pri 3,5 mesecih. Čeprav odrasli samci ostanejo v brlogu, kjer se skotijo in rastejo mladiči, sami ne skrbijo zanje.

Posebnosti: pižmovka izgleda kot velika podgana ali poljska miš, ki se je prilagodila vodnemu okolju. Njeno telo je posebej prilagojeno za življenje v vodi in ob njej. Navpično sploščen rep služi kot veslo za premikanje v vodi. Pri hranjenju in plavanju pod vodo so ušesa, nosnice in usta zaščiteni s kožno mrežo. Na zadnjih tacah, za razliko od bobra in vidre, nima razvite plavalne kožice, pri plavanju ji pomaga posebna plast dlake.

Zaradi sposobnosti ohranjanja kisika z omejevanjem dotoka krvi v vitalne organe lahko pižmovke ostanejo pod vodo tudi do 17 minut, vendar se običajno ne zadržujejo pod vodo več kot 2–3 minute.

Povprečna odrasla pižmovka tehta 1 kg in meri približno 50 cm od nosu do repa. Na vsaki čeljusti ima po 2 zašiljena zoba dolžine 2 cm, s katerimi smuka rastline. Tako kot pri bobru zobje neprestano rastejo in se brusijo z žvečenjem.

Hrana: vodne rastline, trstičje, stebela rastlin, raki in ladinke.

Bivališče: pižmovke gradijo dve vrsti bivališč: v enem prebivajo, v drugem pa se hranijo. Narejena so iz odmrlega ali zelenega trstičja in vodnega rastlinja, nakopičenega na drevesni hlod, štor ali kup korenin. Ko dosežejo željeno višino, iz nagrmanega materiala izdolbejo nad vodno gladino bivalne prostore. Bivališče, namenjeno hranjenju, je manjše in obsega le en prostor.

Pozimi gradijo vzdolž razpok v ledu hiškam podobne strukture iz gnoja in rastlin iz rečnega



NPSPhoto

Pižmovke lahko ostanejo pod vodo tudi do 17 minut.

dna. Iz nakopičenega materiala izdolbejo prostore, ki služijo hranjenju in prezračevanju. Pižmovke so aktivne skozi vse leto. So občutljive na mraz in veter, zato večji del zimskega obdobja preživijo v svojih domovanjih.

Plenilci: minki, lisice, kojoti, rakuni, kanadski risi, vidre, sove, sokoli, pižmovke.

Razširjenost:

vse province in ozemlja.

Zrelost:

1 leto.

Povprečna življenjska doba:

2–3 leta.

Paritveno obdobje:

april in september.

Kotitev:

maj in oktober.

Brejest:

28–30 dni,

2–3 legla na leto, manj na severu,

povprečno 6 mladičev.

Življenjski prostor:

barje, počasni vodni tokovi, jarki,
ribniki in jezera.

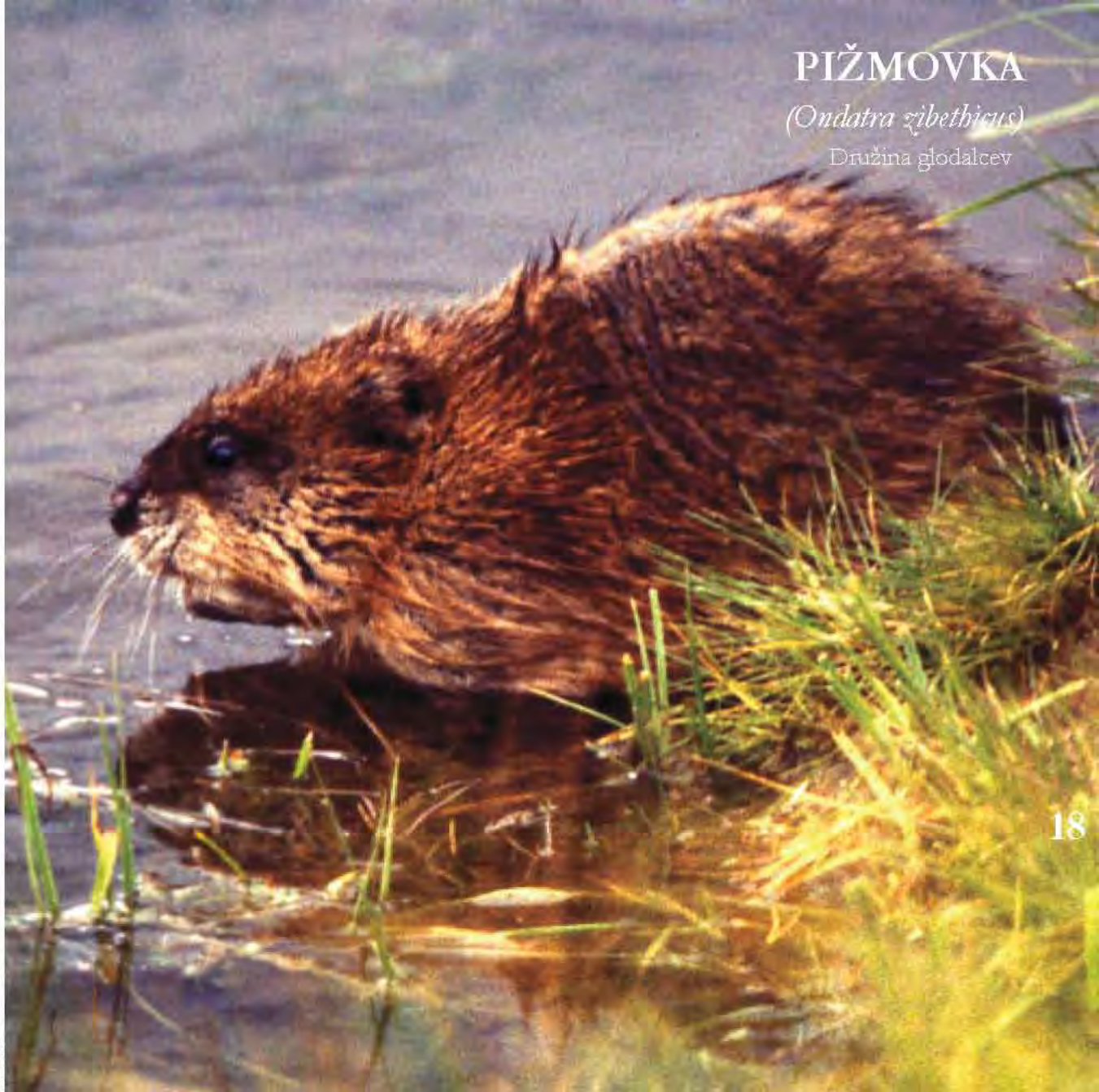
Kritični vidiki:

visoka stopnja razmnoževanja vpliva
na njihovo življenjsko okolje. Visoka
gostota populacije pižmovk lahko
povzroči kontaminacijo vode z giar-
diazom.

PIŽMOVKA

(*Ondatra zibethicus*)

Družina glodalcev



RAKUN

(*Procyon lotor*)

Družina rakunov



Rakun običajno živi v votlih drevesih in hlodih, votlinah, senikih in drugih zunanjih kmetijskih poslopih, podzemnih kanalih, odtočnih ceveh ali v brlogih drugih živali. Novorojeni rakuni so popolnoma prekriti z dlako, razen repa. Še preden spregledajo, so sposobni plezanja po drevesih, ko z materjo bežijo pred nevarnostjo. Spregledajo pri 3 tednih, pri 6 tednih pa so dovolj samostojni, da zapustijo gnezdo in se odpravijo raziskovat zunanji svet. Pri 2 mesecih so mladiči sposobni iskati hrano skupaj z materjo. Družina ostane skupaj na materinem ozemlju vso zimo. Zgodaj spomladi, preden se skoti novo leglo, pa so mladiči pripravljeni na samostojno življenje.

Posebnosti: rakun je znan po košatem repu s 4–6 črnimi obroči, po lesketajočih se črnih očeh in lisastem obrazu, ki mu daje videz nepridiprava. Ima 5 prstov na vseh 4 tacah. Z dolgimi in spretnimi prsti lahko odpre vrata, razdre vozel, obrne kljuko na vratih in odpre posodo. Odtisi so zelo podobni odtisom rok in nog človeškega dojenčka.

Rakuni so odličen primer procesa prilagajanja živali na življenjsko okolje. Prodoren pogled omogoča tako dnevne aktivnosti kakor tudi nočna potepanja. Imajo oster sluh, njihov gobec, prsti in kremplji pa imajo dobro razvit občutek za otip. Črn kožuh služi kot varovalo ponoči, ko so rakuni najbolj aktivni. So dobri plezalci in, če je treba, tudi plavajo.

Samci so večji od samic in merijo povprečno 73–95 cm, skupaj z repom pa se njihova dolžina poveča za 22–25 cm. Samci tehtajo 8,6 kg, samice pa 7,5 kg.

Rakuni, ki so po naravi bolj družabni od ribje in smrekove kune, lovijo in si delijo domovanje v okviru družinskih enot, dokler mladiči ne odidejo. V mrzlem vremenu lahko prespijo več dni zapored, a ne prezimujejo.



Mladič ostanejo z materjo vso zimo.

Lakota je eden od razlogov za smrt rakunov, zlasti ob izrazito dolgih zimah. Lakoti so najbolj izpostavljeni mladiči, saj imajo manjše telesne zaloge kot odrasli rakuni. Vsi rakuni, neodvisno od starosti, izgubijo v zimskih mesecih polovico telesne teže.

Hrana: mlade ptice, ptičja jajca, majhni sesalci, mrhovina, perutnina, ribe, žabe, lupinarji, žuželke, sadje, oreški, jagodičje in koruza. Hranijo se tudi z odpadki v urbanih središčih.

Bivališče: rakuni gradijo 3 vrste bivališč: varovalna, gnezdilna in prezimovalna. Brest, javor, hrast in sikomora so primerna drevesa za gradnjo bivališč, ki so obložena z listjem ali lesenim drobirjem in so običajno postavljena 3 m nad tlemi. Vhod, premera 18–43 cm, je vedno usmerjen proč od prevladujočih vetrov.

Plenilci: puma, rdečerjavi ris, sivi volk, rdečerjava lisica, kojot, ribja kuna in sova, vendar večine naravnih plenilcev ni več najti v njihovem okolju.

RAKUN

(Procyon lotor)

Družina rakunov

Razširjenost:

južna Kanada, razen Novofundlandije in otoka Cape Breton.

Zrelost:

12 mesecev.

Povprečna življenjska doba:

3 leta.

Paritveno obdobje:

januar/marec.

Kotitev:

polovica aprila/polovica maja.

Brejest:

63 dni,

1 leglo na leto/povprečno 4–5 mladičev.

Življenjski prostor:

gozdnata območja blizu vodnih tokov, rečne doline, kmetijske površine in urbana središča.

Kritični vidiki:

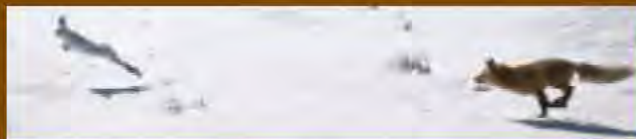
rakuni so primarni prenašalec rakunje stekline, zato je zaskrbljujoč stik s človekom in z domačimi živalmi. Dobro so se prilagodili človekovemu okolju in povzročajo hrup in nered, ko imajo dostop do odpadkov.



RDEČA LISICA

(*Vulpes vulpes*)

Družina psov/zveri



Novorojene rdeče lisice so slepe in gluhe. Vsi mladiči imajo značilno belo obarvano repno konico. Mati jih odstavi pri 2 mesecih, tako se lahko pridruži samcu pri iskanju hrane. Če je brlog ogrožen, samica prenese mladiče drugam ali jih razporedi v več brlogov. Mladiči začnejo postopoma spremljati starše na lovskih pohodih in uporabljajo brlog vedno redkeje. Jesensko zapuščanje brloga se začne s krajšimi potepanji, ki se postopoma podaljšajo v 2- ali 3-dnevna potepanja in nazadnje v dokončno zapustitev doma.

Rdeča lisica običajno živi samotarsko življenje, razen v paritvenem obdobju in v obdobju vzgoje mladičev. Čeprav zahaja samec k več samicam, ustvari par doživljenjsko vez in samica ostane vedno znotraj samčevega ozemlja. Samec in samica si vzajemno sledita na daljavo s pomočjo znakov, kot so vonj in glasovi (bevskanje, ječanje in tuljenje).

Posebnosti: rdeča lisica je velika kot manjši škotski ovčar in ima vitko telo, globok prsni koš ter ozek pas. Lico obdaja svetlo obarvan obroč dlak, ki poudarja dolg, koničast gobec, črn smrček in velika, koničasta ušesa. Značilne oči imajo navpično podolgovata zrkla, ki lahko ponoči vsrkajo kar največ svetlobe. Imajo oster sluh in dobro razvit voh. Košat rep ščiti nos in tace pred zimskim mrazom, ko se lisica zvije v klopčič za zimsko spanje.

Dolg in svilnat kožuh je žgano oranžne oz. zlatorumene barve s temno-rjavimi odtenki vzdolž hrbta. Lica, smrček, vrat in trebuh so kremnobelega barve.

Ušesa so znotraj bele, zunaj pa črne barve. Črne so tudi tace in šape. Rep ima belo konico, kar jo loči od sive lisice, ki ima črno repno konico.

Hrana: miši, pižmovke, svizci, belorepi zajci, evropski in snežni kunci, sadje, zmrznjeno sadje pozno pozimi in zgodaj spomladi, žuželke, jajca in ptice.



Rdeča lisica ima navpično podolgovata zrkla, ki lahko ponoči vsrkajo kar največ svetlobe.

Bivališče: koplje ali širi votline za vzgojo mladičev. Najraje se zadržuje na grmičevnatih pobočjih s peščenimi prstjo. Izogiba se habitatu kojotov.

Plenilci: kojot, rdečerjavi in kanadski ris ter planinski orel.



Običajno šteje leglo rdeče lisice 2 ali 3 mladiče, ki se skotijo zgodaj spomladi.

RDEČA LISICA

(Vulpes vulpes)

Družina psov/zveri

Razširjenost:

južna Kanada.

Zrelost:

1 leto.

Povprečna življenjska doba:

10—12 let.

Paritveno obdobje:

februar—konec aprila.

Kotitev:

marec—maj.

Brejest:

50—70 dni,

1 leglo na leto/povprečno 2—3
mladiči.

Življenjski prostor:

območja z malo drevesi, skalnati
griči in suhe doline. Prilagodila se
je kmetijskim in naseljenim
območjem.

Kritični vidiki:

rdeča lisica je prenašalec stekline in
garij. Njena sposobnost potovanja
na dolge razdalje pripomore k
širjenju bolezni.



VIDRA

(*Lontra canadensis*)

Družina podlasic/zveri



NPSPhoto

Vidre so pametne, plahe, krotke in obenem razmeroma družabne živali. Med seboj se ne spopadajo, razen v paritvenem obdobju, ko se samci izzivajo. So odlični plavalci in v vodi radi uganjajo norčije. Pod vodo lahko zdržijo tudi do 4 minute. Njihov kopenski življenjski prostor je zelo obsežen, večinoma se zadržujejo na obrežjih.

Odrasli samci so samotarji, predvsem v toplejših mesecih pa so že zabeležili manjše skupine z do 7 samcev. Najbolj trdne so tiste skupine vider, ki so sestavljene iz odrasle samice in od nje odvisnih mladičev.

Novorojene vidre so slepe in brez zob ter imajo črn, svilnat kožuh. Spregle dajo pri 25–28 dneh in se pri 3 mesecih odpravijo odkrivat zunanji svet. Mati jih odstavi pri 4 mesecih, družina pa ostane povezana približno 8 mesecev, oz. dokler se ne skoti novo leglo.

Posebnosti: vidra ima sloko telo z debelim podkožnim slojem maščevja. V dolžino meri 0,9–1,3 m in tehta približno 20–37 kg.

Širok vrat nosi ploščato in okroglo glavo s kratkim gobcem, občutljivimi brki in ploščatim nosom. Izbuljene oči zagotavljajo odličen vid pod vodo.

Vidrino telo se je delno vodnemu življenjskemu slogu prilagodilo s kratkimi širokimi tacami s plavalno kožico in s posebnimi zaklopki, ki pri plavanju pod vodo zaprejo sluhovod in nosnice. Zadnje tace prispevajo največ moči pri plavanju. Mišičast in gibčen rep je debel pri zadku in se zoža proti konici.

Vidre si na obrežjih uredijo posebna stranišča, kjer na ločenih krajih odvajajo urin in blato. Kožuh negujejo z valjanjem in drgnjenjem ob kupe drobirja in prepletene trave. Po značilnem vonju, ki ga vidra pusti ob drgnjenju, je mogoče sklepati, da na tak način odlaga olje iz analnih žlez, ki z vtiranjem v kožuh zagotavlja njegovo nepropustnost.



NPSPhoto

Vidre so večinoma aktivne ponoči, vendar jih lahko občasno opazimo tudi podnevi.

Hrana: ribe, raki, ptice, pižmovke, žabe, želve, kače, vodne kokoši in sadje.

Bivališče: vidre živijo v bližini vode, predvsem ob jezerih, barjih in potokih. Ne gradijo domovanj, ampak si brlog uredijo v zapuščenih bobriščih, v votlinah pod drevesi ali v brlogih drugih živali. Notranjost obložijo s suhim rastlinjem, kot so palice, listje in trava.

Plenilci: volk, kojot, rdečerjavi ris, puma. Onesnaževanje je glavni vzrok za smrtnost vider, saj se prehranjujejo z ribami, v katerih se kopičijo toksini.

Razširjenost:

vse province in ozemlja.

Zrelost:

2 leti.

Povprečna življenjska doba:

10—20 let.

Paritveno obdobje:

marec/april.

Kotitev:

marec/april.

Brejost:

VIDRA

(*Lontra canadensis*)

Družina podlasic/zveri

PODLASICA

(*Mustela erminea*) (*Mustela frenata*)

Družina podlasic/zveri



NPSPhoto

Podlasice se skotijo slepe in gole, razen kratke, tanke, bele dlake na vratu. Mati jih odstavi pri 6–7 tednih starosti, ko začne samec nositi hrano v podzemno gnezdo. Pri 7 oz. 8 tednih so mladiči dovolj stari za lov in ostanejo z družino do poznega poletja. Samice so veliko manjše od samcev, zaradi česar se lahko tudi med brestjo z lahkoto prebijejo v mišje brloge.

Posebnosti: podlasice imajo ostre, razmeroma velike zobe, majhne oči in zaobljena, kosmata ušesa. Vid, voh in sluh so dobro razviti pri vseh podlasicah.

Podlasice vztrajno zasledujejo plen, sledijo vonju in planejo iz razdalje nekaj korakov. V 24 urah lahko pojedjo le za tretjino lastne teže, vendar pogosto pokončajo več plena, kot je potrebno. Odvečni plen skrijejo v brlog.

Kožuh kratkorepe podlasice oz. hermelina sestoji iz kratke, mehke poddlake in dolge, grobe zaščitne dlake. Kožuh dolgorepe podlasice je kratek in zmerno tanek. Poleti je pri obeh vrstah vrhnji del plašča temnorjav, glava in tace pa so temnejše. Brada, vrat in notranjost tac prehajajo iz bele v blede rumeno. Zadnja tretjina repa je črna celo leto. Pozimi se rjava poletna dlaka obarva belo za lažje skrivanje v snegu. Črno obarvan pas na repu, ki izstopa v belem snegu, služi odvrčanju pozornosti napadajočih plenilcev.

Podlasica je komajda kaj večja od miši, ki jih lovi. Samci merijo v dolžino 26,9–28,5 cm in tehtajo 74,7–171,1 g. Samice merijo v dolžino 22,1–26,2 cm in tehtajo 43,5–71,5 g. Dolgorepa podlasica je večja od hermelina in enako velika kot siva veverica.

Samci merijo v dolžino 34,5–44,5 cm in tehtajo 93,3–248,8 g, samice pa merijo v dolžino 27,9–33 cm in tehtajo 80,9–121,3 g.

Podlasice so dobri plavalci in so vedno v pripravljenosti, radovedne in drzne. Zlasti hermelin tolče s tacami po tleh, ko se dolgočasi. Ob preteči nevarnosti vse vrste podlasic izločajo značilen vonj.

Gibčno telo zagotavlja hermelinu urnost, tako nad tlemi kot v podzemnih brlogih. Samice, bolj kot samci, lovijo pretežno v rovih, kar pojasnjuje, zakaj je ujetih več samcev kot samic. Hermelin z lahkoto teče po snegu. Pri lovu ta popoln plenilec sledi cikcakastemu vzorcu, v katerem si sledijo nizi poskokov, visokih do 50 cm.

Med iskanjem plena pregleda vsako luknjo in razpoko: pogosto se ustavi in se dvigne na zadnje tace, zato da preveri okolico. V eni noči lahko prehodi tudi do 15 km.

Hrana: miši, podgane, poljske miši, zajci, čipmunk veverice, rovke, žabe, kuščarji, majhne kače, ptice, netopirji, žuželke in črvi. Hranijo se tudi s ptičjimi jajci in perutnino.

Bivališče: brlogi drugih živali, pod grmičevjem, pod kupi kamenja ali padlimi drevesi.

Plenilci: večji sokoli, sove, lisice, mačke, večje kače, kojoti in psi.



NPSPhoto

Pozimi se rjava poletna dlaka obarva belo.

KRATKOREPA PODLASICA/HERMELIN (*Mustela erminea*)

DOLGOREPA PODLASICA (*Mustela frenata*)

Družina podlasic/zveri

Razširjenost:

kratkorepa podlasica oz. hermelin v vseh provincah in ozemljih; dolgorepa podlasica v južni Kanadi.

Zrelost:

1 leto.

Povprečna življenjska doba:

5–6 let.

Paritveno obdobje:

julij/avgust.

Kotitev:

polovica aprila/polovica maja.

Brejest:

270 dni,
1 leglo na leto/povprečno 6–7 mladičev.

Življenjski prostor:

obrobni deli gozdov, žive meje, ograjene kmetijske površine.

Kritični vidiki:

podlasice povzročajo preglavice rejcem perutnine, saj lahko v zelo kratkem času pokončajo večje število kokoši.



VOLK

(*Canis lupus*)

Družina psov/zveri



Novorojeni volčji mladiči so slepi in prekriti s sivorjavim oz. sajasto sivim kožuhom. Spregledajo 10–12 dni po skotitvi, značilen vzorec kožuha pa se začne oblikovati po 1. mesecu življenja.

Mladiči lahko zapustijo brlog po 1 mesecu, a je kljub temu njihovo gibanje omejeno vsaj do 2. meseca starosti. Volkulja jih odstavi po 6 tednih—2 mesecih, ko se začne hranjenje s prebavljanim mesom, ki ga prikrbijo skrbni starši. Volčja družina zapusti brlog sredi julija in si poišče drugo, poletno domovanje, pogosto v bližini barij ali močvirij. Ko postanejo mladiči samostojni, lahko ostanejo s krdelom ali pa poiščejo novo ozemlje.

Posebnosti: volk je tako velik kot večji nemški ovčar, a ima za razliko od slednjega suhljate tace in ožji prsni koš. V primerjavi s kojotom pa ima večji in težji trup ter širše čelo in bolj ploščat obraz.

Prednje tace so daljše od zadnjih, oba para pa zagotavljata gibljivost na zasneženi podlagi. Odtisi tac so ovalni, medtem ko so pasji odtisi bolj okrogli. Ušesa so zaobljena, rep pa je med hojo in tekom običajno vzravnán, po čemer se volk loči od kojota. Le-ta nosi rep vedno spuščén in ima koničasta ušesa. Volčje značilno poševne oči so zlate barve in obdana s svetlo dlako.

Volk je sicer plašna in izmikajoča se žival, v okviru krdela pa je zelo družaben. Povprečen trop šteje od 6 do 10 članov, ki živijo v strogo urejeni enoti, znotraj katere se vsi člani podredijo vodji krdela.

Vsak član zavzema specifično mesto znotraj hierarhičnega sistema, v okviru katerega je podrejen članu, ki je na lestvici neposredno pred njim. Krdela, ki so običajno sestavljena iz članov obeh spolov in vseh starosti, so najštevilčnejša pozno jeseni in pozimi.



Povprečen trop šteje od 6 do 10 članov, ki živijo v strogo urejeni enoti.

Hrana: poljske miši, zemeljske veverice, mladi kopitarji, kanadski losi, karibujci, kanadski jeleni, jeleni, bobri, vidre, kanadski risi, smrekove kune, minki, rosomahi, kojoti in črni medvedi.

Bivališče: votli drevesni hlodi, jame in prepletene drevesne korenine. Brlog običajno ni obložen, ima dva vhoda in je usmerjen proti jugu.

Plenilci: volkovi, večje mesojede živali, zlasti medvedi.

VOLK

(*Canis lupus*)

Družina psov/zveri

Razširjenost:

vse province in ozemlja.

Zrelost:

2—3 leta.

Povprečna življenjska doba:

10 let.

Paritveno obdobje:

februar/marec.

Kotitev:

april/maj.

Brejost:

63 dni,

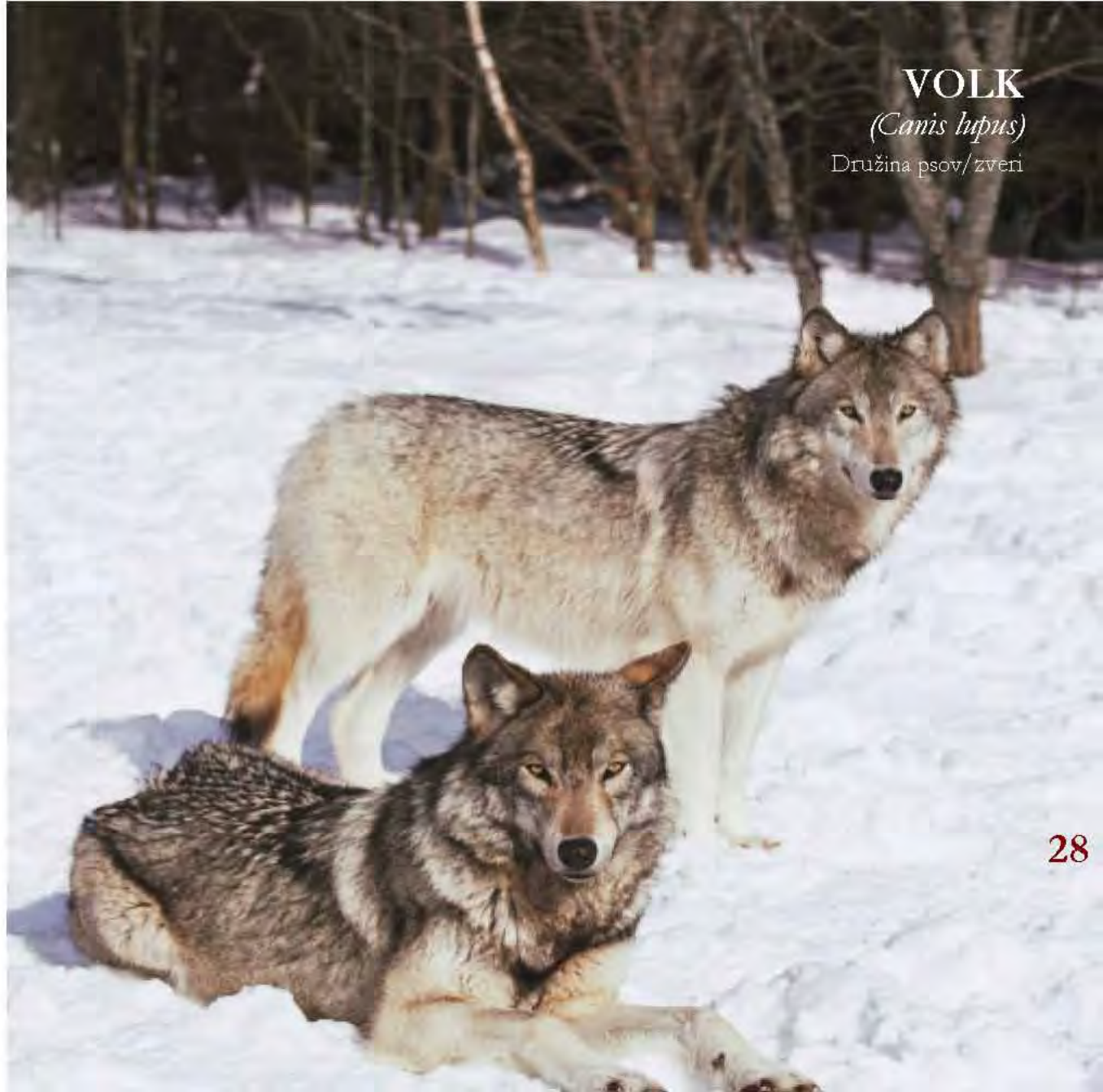
1 leglo na leto/povprečno 4—7
mladičev.

Življenjski prostor:

borealni gozd, daleč od
človeških naselij, razgibana in
gričevnata območja.

Kritični vidiki:

volčja krdela plenijo živino in
lahko vplivajo na populacije
jelenov, kanadskih losov in
kanadskih jelenov. Volkovi lahko
s plenjenjem vplivajo tudi na
populacije drugih kožuharjev.



ROSOMAH

(*Gulo gulo*)

Družina podlasic/zveri



Novorojeni rosomahi so blede do bele barve in rastejo izredno hitro. Mladiči začnejo spremljati mater na lovskih pohodih pri 10–12 tednih. Družino začnejo zapuščati pri 6–7 mesecih. Samci niso soudeleženi pri starševski skrbi za mladiče.

Posebnosti: rosomahi imajo čvrsto grajeno telo kot manjši medvedi. Imajo usločen hrbet in košat rep, velike kosmate šape z dolgimi, delno vpotegljivimi kremplji. Kožuh je odporen na slano v zelo mrzlem vremenu. So velike živali s kratkim gobcem, z zaobljenimi ušesi in majhnimi očmi. Močni zobje in čeljust jim omogočajo prehranjevanje z zmrznjenim mesom in s kostmi. Imajo kratek in mišičast vrat ter mišičasta ramena in dobro razvit voh in sluh, kar pa ne velja za vid. Odrasel rosomah je tako velik kot srednje velik pes: odrasli samci tehtajo med 12 in 18 kg, odrasle samice pa med 8 in 12 kg.

Če bi bili rosomahi tako veliki kot medvedi, bi bili najmočnejše živali na svetu. Njihove čeljusti so tako močne, da lahko drobijo kosti. Podrejo lahko jelena ali karibuja. Če se je v boju za plen treba pomeriti z rosomahom, se puma raje umakne. So tako močni, da lahko na daljših razdaljah prenašajo plen, trikrat težji od lastne teže.

Rosomahi hodijo po stopalih svojih šap kot medved in človek. Niso hitri tekači, a lahko kljub temu potujejo na dolgih razdaljah znotraj obširnega domačega ozemlja, ki lahko seže celo prek gora.

Rosomahe so poimenovali “severne hijene”, ker se pretežno preživljajo kot mrhovinarji. Potujejo in lovijo posamično: pogosto sledijo kanadskim risom, lisicam in volkovom v upanju, da bojo našli ostanke njihovega plena.

Če izsledijo mrhovino, jo pojejo ali skrijejo, če pa je plen še živ, ga skušajo pokončati.

Hrana: poljske miši, svizci, zemeljske veverice, gorske ovce, gorske koze, karibuji, mrhovina, ribe, ptice in jajca, razno jagodičje in korenine.



Rosomah: čeljusti so tako močne, da lahko z njimi zdrobi zmrznjene kosti.

Bivališče: izravana drevesa, jame, brlogi, previsna obrežja ali snežni rovi.

Plenilci: volkovi in druge večje mesojede živali; mladiče plenijo odrasli samci rosomaha.

ROSOMAH

(*Gulo gulo*)

Družina podlasic/zveri

Razširjenost:

Yukon, severozahodna ozemlja in
Britanska Kolumbija.

Zrelost:

2 leti.

Povprečna življenjska doba:

8—10 let.

Paritveno obdobje:

junij/julij.

Kotitev:

februar/marec.

Brejost:

270 dni,
1 leglo na 2 leti/povprečno 2—3
mladiči.

Življenjski prostor:

odročna divjina, borealni gozdovi
in severna arktična tundra.

Kritični vidiki:

nizka razmnoževalna sposobnost
zahteva nadzor nad količino
podmladka in vzdrževanje
obsežnega življenjskega prostora.





Fur Institute of Canada

605 - 130 Slater Street
Ottawa ON K1P 6E2
Telephone: (613) 231-7099
Fax: (613) 231-7940
Email: info@fur.ca
www.fur.ca

Fur Council of Canada

1435 Saint-Alexandre Street
Suite 1270
Montréal QC H3A 2G4
Telephone: (514) 844-1945
Fax: (514) 844-8593
Email: info@furcouncil.com
www.furcouncil.com

International Fur Trade Federation
Marine House
18-22 Baker Street
Weybridge
Surrey England KT13 8AU
Telephone: 01932 850020
Fax: 01932 850033
Email: iftf@bluenet.com
www.iftf.com



CONSEIL CANADIEN DE LA FOURRURE
FUR COUNCIL OF CANADA



Fur Institute of Canada

605-130 Slater Street
Ottawa ON Canada K1P 6E2
Tel.: 613-231-7099
Fax: 613-231-7940
info@fur.ca www.fur.ca